

SECOURISME CANIN



1. Les constantes

**Température adulte = 38,3° à 39,5° - Température du chiot = 39° à 39,5°*

**Respiration chiot = 18 à 25 mouvements par minute*

Respiration chien = 10 à 20 mouvements par minute

Respiration vieux = 14 à 16 mouvements par minute

**Rythme cardiaque = repérer sur l'artère fémorale (intérieur de la cuisse), cœur, jugulaire ou entre les coussinets plantaires*

Prendre le poult avec l'index et le majeur

Rythme cardiaque chiot = 110 à 120 pulsations par minute

Rythme cardiaque chien = 90 à 100 pulsations par minute

Rythme cardiaque vieux = 70 à 80 pulsations par minute



**Muqueuse = effectuer une pression sur la gencive (état normal si blanc puis rose rapidement quand on arrête)*

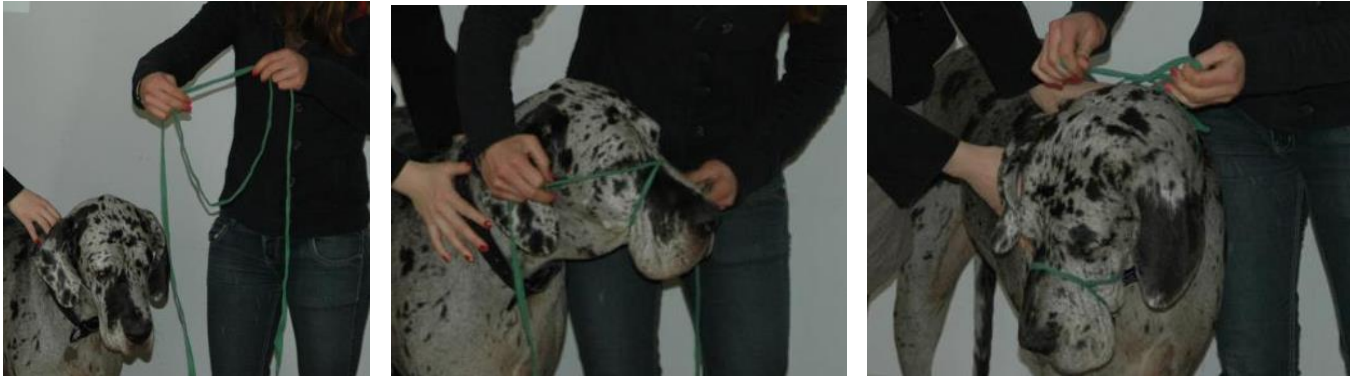
Muqueuses doivent être roses (vérifier en baissant doucement la paupière)



**Hydratation = Pincer la peau du cou (état normal si se remet en place rapidement quand on relâche)*

2. Transport d'un animal blessé

**Ne pas museler si chien inconscient, si détresse respiratoire, si toux, Si conscient, museler avec une ficelle : nœud au-dessus, en-dessous et sur la nuque*



**Porter son chien = si seul, une main sous les fesses et une autre sous le poitrail, si à deux, l'un porte l'avant et l'autre l'arrière*



**Respecter le PAS (protéger, alerter, secourir) = bien protéger la zone (bris de verre...)*

**Dégagement d'urgence = traîner en tirant les pattes arrières et la queue*

3. Bilan

**Apprécier l'état de conscience*

**Assurer la liberté des voies aériennes*

**Apprécier la fonction respiratoire et circulatoire*

4. Evolution et surveillance

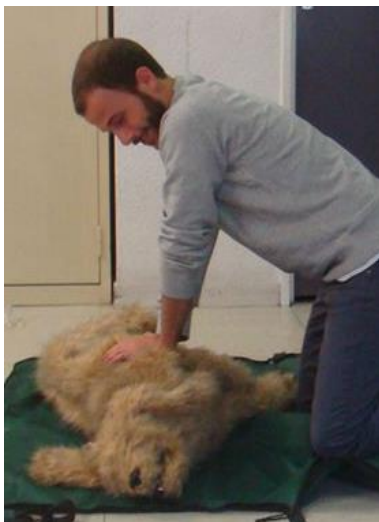
**Vérifier la conscience, la fréquence respiratoire, la fréquence cardiaque et la coloration des muqueuses*

5. Inconscience

**Causes = traumatiques, médicales, toxiques*

**Risques = arrêt respiratoire, obstruction des voies aériennes*

**Agir = Contrôler la conscience, maintenir éveillé, positionner l'animal en décubitus latéral droit (flanc droit), Dégager les voies aériennes (collier, harnais...), Basculer la tête vers l'arrière, Vérifier si quelque chose obstrue les voies aériennes, si rien de visible tirer 3 fois sur la langue avec une compresse, Si pas de réaction, bouche à truffe = 5 insufflations puis 30 compressions, 2 insufflations puis 30 compressions... (Compressions au niveau du cœur, plier la patte sur la cage thoracique pour trouver l'emplacement exact au niveau du coude)*



6. Obstruction et arrêt respiratoire

**Causes = l'animal à avaler un objet qui reste coincé, il ne respire plus*

**Agir = Entourer l'animal avec les bras puis mettre des légers à-coups en dessous du thorax pour faire ressortir le corps étranger*



7. Hémorragie

**Hémorragie artérielle = difficile à arrêter, rouge vif*

**Hémorragie veineuse = plus lente, couleur plus foncée*

**Hémorragie externe = localiser la plaie, mettre compresse sur compresse en appuyant, ne jamais enlever car cela empêche le sang de coaguler*

8. Garrot

**Penser à noter l'heure du garrot sur le sparadrap*

**Ne jamais faire de nœuds, coincer un objet dans la ficelle et tourner la ficelle jusqu'à resserrer le membre au maximum, coincer ensuite l'objet sous la ficelle*

**Faire un garrot en dernier recours car lésions irréversibles!!!*

9. Brûlure

**Ne pas appliquer de vaseline ou de beurre !*

**Appliquer une poche de froid (crever la bulle et secouer la poche) au-dessus d'une compresse stérile*

10. Coup de chaleur

**Cause = Œdème cérébral, problème de thermorégulation*

**Symptômes = Hyper ventilation, diarrhée hémorragique, vomissement, muqueuses bleues, perte de connaissance, coma*

**Agir = Rafraichir les pattes, la nuque (compresse de froid) et la gueule, hydrater doucement (seringue pour hydrater), Envelopper le chien dans du linge mouillé*



11. Malaise

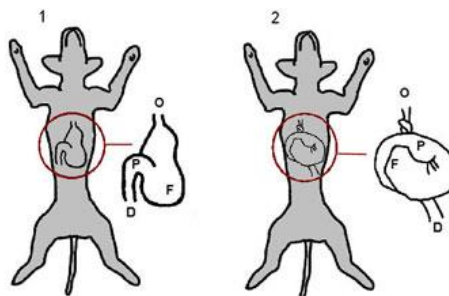
**Convulsion = souffrance cérébrale, il faut surveiller l'animal*

**Crise d'épilepsie = protéger l'animal des objets autour de lui, le mettre dans le noir*

12. Torsion de l'estomac

**Symptômes = nausées, salivation, l'animal est agité ou prostré, il essaye de vomir sans réussir, dyspnée, troubles cardiaques*

**Agir = Aller le plus vite possible au vétérinaire ! Chaque seconde compte !!*



13. Intoxication

**Symptômes = problème respiratoire, œdème, augmentation de la fréquence respiratoire, allergie*

**Agir = Garder l'animal au calme, retirer le collier, mettre une compresse de froid sur la tête (avec compresse stérile en dessous), appeler le vétérinaire en expliquant les symptômes et le produit ingéré*

**CAP = Centre-anti-poison : information sur l'animal, la substance ingérée, le laps de temps, les symptômes (ne jamais raccrocher le 1^{er})*



Association des
Centres Antipoison et de Toxicovigilance

C.H.R.U - 5 avenue Oscar Lambret - 59037 Lille Cedex

Chef de service : Dr. Monique MATHIEU-NOLF

Permanence médicale téléphonique 0800 59 59 59

14. Accident oculaire

**Cause = Corps étranger sur ou dans la cornée, brûlure, sortie de l'œil de son orbite, plaies*

**Agir = Restreindre l'animal, écarter les paupières et faire une douche de sérum physiologique (ne pas toucher avec les doigts), si continue compresse + sérum + pansement*

15. Noyade

**Agir = Lever les pattes arrières pour faciliter l'évacuation de l'eau des poumons, respiration artificielle et garder l'animal au chaud*

16. Eviscération

**Agir = Museler l'animal, glisser un tissu sous l'animal et enrrouler l'animal avec pour maintenir les viscères contre le ventre, bien hydrater ! (avec ce qu'on peut trouver), l'important est de garder les viscères au sec*

17. Pansements



18. Aliments toxiques

Ce qu'il ne faut pas donner:

- **Chocolat, café, thé** : ils peuvent entraîner ulcères, nervosité, troubles cardiaques et respiratoires, notamment chez les Brachycéphales comme les bouledogues. L'ingestion d'une tablette de chocolat noir peut être fatale pour un chien de 5 kg.
- **Ail, oignon, échalote** : ils peuvent entraîner des anémies
- **Raisin** : la consommation excessive de raisin peut dans certains cas entraîner des diarrhées, et parfois des insuffisances rénales irréversibles. Une absorption de 10 g de raisin par kilo de poids peut-être toxique.
- **Pommes de terre crues** : elles peuvent entraîner des troubles cardiaques. Elles sont mal digérées par les chiens et les chats.

Ce qu'il faut éviter:

- **Les avocats** : ils peuvent entraîner à forte dose des détresses respiratoires et des troubles cardiaques
- **Les noisettes, noix, et autres fruits secs** : ils sont à éviter chez les animaux âgés ou ayant déjà eu des calculs urinaires
- **Le lait** : relativement bien toléré par le jeune, il peut provoquer des diarrhées chez l'adulte en raison de la perte de la faculté à digérer le lactose
- **Le blanc d'œuf cru** : il peut, en grande quantité, provoquer des troubles piégeant la vitamine B8 ou biotine. Cette avidine disparaît lors de la cuisson.
- **Le foie** : en grande quantité et donné régulièrement, il peut avoir, notamment chez le Chat, des effets désastreux sur le squelette, par hypervitaminose A.
- **Les noyaux de fruits** : comme ceux des cerises, des abricots, des pêches, et dans une moindre mesure les pépins de pomme ou de poire, ils peuvent entraîner des vomissements, de la diarrhée et dans certains cas des troubles cardiaques pouvant être mortels, voire des occlusions abdominales en cas de taille moyenne de noyaux.

Ce qu'il est préférable d'éviter :

- **Les os** : ils peuvent provoquer des constipations ou des lésions du tube digestif voire des occlusions abdominales, et nécessiter des interventions lourdes et risquées lorsqu'ils sont coincés dans l'œsophage ou les intestins.
- **Les produits avariés** : bien que moins sensibles que l'Homme aux aliments avariés, les chiens et les chats peuvent être également intoxiqués par des aliments avariés.
- **Graisses rances** : elles peuvent provoquer des pancréatites
- **Les champignons comestibles, les choux, les haricots secs et les radis** : ils sont à éviter, car ils peuvent provoquer des troubles digestifs.

19. Aliments naturels

**La levure de bière : les petits comprimés jaune pâle plaisent beaucoup aux chiens, qui les gobent comme des bonbons, vous pouvez aussi la donner sous forme de poudre, de paillettes. Ce complément stimule la vitalité de la peau et le poil du chien.*

→ Dosage : une cuillerée à café de poudre pour 13,5 kg de poids vif.

**La poudre (ou jus) d'orge vert : lorsqu'elle est encore verte, l'orge contient des enzymes utiles pour la digestion, elle est un bon agent de nettoyage de l'organisme. Elle ralentit le vieillissement cellulaire. Ses enzymes optimisent le fonctionnement du système digestif, intestins compris. L'orge verte contribue à renforcer les défenses immunitaires.*

→ Dosage : environ 500 mg/jour pour un chien de 20 kg.

**Le germe de blé : riche en vitamines B et E, il est disponible cru ou grillé.*

→ Dosage : une cuillerée à café pour 13,5 kg de poids vif. Ne dépassez pas la dose, car c'est un aliment très gras qui peut faire grossir.

**L'ail : Ce super nettoyeur de l'organisme contribue à combattre les infections virales, bactériennes et fongiques. Toutes les médecines naturelles l'utilisent pour son pouvoir antiparasitaire (puces, tiques et vers).*

→ Dosage : 1/4 de gousse pour 13,5 kg de poids vif.

**Les probiotiques : Il s'agit de la famille des bactéries (acidophilus, bifi dus...) essentielles à la santé du système digestif. Ils sont un soutien pour le système immunitaire et sont intéressants pour les chiens souffrant d'une infection ou ayant pris des antibiotiques.*

**L'alfalfa : riche en minéraux utiles à la santé des os et des articulations et trésor de vitamines, cette graine dopée en protéines, aussi appelée luzerne, est disponible sous forme de farine ou peut être donnée germée. Ses graines contiennent dix fois plus de calcium que le lait et davantage de magnésium que l'amande. Les enzymes et fibres issues des jeunes pousses régulent les fermentations intestinales et soignent la constipation. Antianémique grâce à sa richesse en fer, elle est idéale pour faire grossir un animal trop maigre. La luzerne est également bénéfique aux vieux chiens perclus de rhumatismes.*

**Le miel : C'est un remarquable aliment antiseptique, le meilleur des énergisants naturels, un tonique nerveux et cardiaque. À vrai dire, c'est le seul tonique cardiaque qui ne soit pas une drogue. Le miel inhibe la croissance des bactéries nocives de l'appareil digestif et détruit les toxiques. Choisissez un miel qui ne provienne pas de régions polluées (ou traitées par pesticides) et qui n'ait pas été chauffé ou filtré.*

Vertus des différents miels :

→ *ACACIA : Calmant, reconstituant, régulateur intestinal (pour lutter contre la constipation). Peut être donné à de très jeunes chiots.*

→ *MIEL D'AUBEPINE : Antispasmodique, cardiopathie, crampes, contractures.*

→ *BOURDAINE : Laxatif, stimulant de l'appétit, facilite la digestion.*

→ *BRUYERE : Conseillé en cas d'état d'anémie, de fatigue, de convalescence ou d'affections des voies urinaires.*

→ *COLZA : Cardiopathie, bon pour l'appareil circulatoire.*

→ *CHATAIGNIER : Accélère la circulation sanguine. Dysenterie.*

→ *EUCALYPTUS : Antiseptique général des voies respiratoires et des voies urinaires.*

→ *GARRIGUE : Tonique et fortifiant.*

→ *GÂTINAIS : Très nourrissant, revitalisant.*

→ *LAVANDE : Antiseptique. Idéal pour les maux de gorge et les états grippaux. Toux convulsives et l'asthme. Ulcères.*

→ *LIERRE : Névralgies, maux de tête.*

→ *ORANGER : Sédatif nerveux, antispasmodique, conseillé en cas d'insomnie (en particulier pour les chiots).*

→ *ROMARIN : Augmente la sécrétion biliaire, stimulant hépatique, conseillé aussi en cas d'asthme, de difficultés digestives. Ulcères.*

→ *THYM : Antiseptique général, stimulant des fonctions digestives, tonifiant, facilite le tonus musculaire et la récupération.*

→ *SAPINS DES VOSGES ET D'EUCALYPTUS : Bronchites ou maladies pulmonaires.*

**Le vinaigre de cidre : Il contribue à l'équilibre de la flore intestinale. En cas de petits problèmes digestifs, vous pouvez l'ajouter à la ration ou en verser un trait ou deux dans la gamelle d'eau.*

Camille LANGLOIS et Jennifer HUART